

CASTELLS CATALANS

LA BISBAL

Nom del castell: La Bisbal
Data de construcció: segle XII
Municipi: La Bisbal d'Empordà
Comarca: Baix Empordà
Altitud: 36 m
Coordenades: E 503244.5, N 4645481.0 (ED50 UTM 31N). Longitud: 3° 2' 16.88"
Latitud: 41° 57' 34.06" (GPS)
Com arribar-hi: situat dins del mateix nucli urbà de la Bisbal



L'edifici apareix documentat des de l'any 1180. Era possessió, fins i tot lloc de residència, dels 9 bisbes de Girona, els quals gràcies a Jaume I tenien la jurisdicció civil i criminal de la població de la Bisbal; per això al castell també hi van aixecar forques. Servia, així mateix, de presó per als condemnats a perpetuïtat, segons documents de l'època, era gairebé impossible sobreviure-hi.

Va ser reformat en època moderna, tal com podem llegir a la llinda de la porta principal, on figura la data de 1604 i l'escut d'armes del bisbe Francisco Arévalo de Zuazo, que la va fer construir.

L'edifici

El castell palau, una important mostra de l'arquitectura romànica civil empordanesa, és de planta lleugerament rectangular, amb dos nivells organitzats entorn d'un pati central de dimensions petites, el pati d'armes, on hi ha l'escala que comunica la planta baixa i el primer pis. Damunt del primer pis s'alça el que externament sembla una torre però que, en realitat, és la capella, coronada per una torreta.

Al s. XVI s'hi va afegir una estructura nnexa al costat sud-oest, que l'allargà de més de 4 m. També es feren modificacions a la façana principal, on es van reformar la porta principal i els quatre finestrals del primer pis. En aquesta façana destaquen un matacà, amb arc de mig punt i sostingut per dues mènsules volades, i una finestra romànica de doble esqueixada que pertany a l'absis de la capella.

L'acabament dels murs i de la torreta consisteix en merlets sota els quals hi ha espitlleres. La façana nord-est conserva les finestres romàniques, mentre que a la nord-oest hi ha un basament amb algunes lloses inclinades, que formen una mena d'*opus spicatum* o parament en espina de peix, i dues finestres romàniques situades al nivell inferior.

A la planta baixa, el pati central queda envoltat per tres sales rectangulars, paral·leles a les façanes de l'edifici, excepte pel costat de la façana principal, on, passada la porta d'entrada, hi ha el corredor, cobert amb volta de quart de cercle, i l'arrencament de l'escala; sota l'arc d'aquesta s'inicia una altra escala que porta a la presó del castell, un espai rectangular cobert amb volta de mig punt. Les sales d'aquesta planta es comuniquen mitjançant portes rectangulars, amb llindes pentagonals i descarregades, gairebé en tots els casos, per un arc de mig punt. Totes les estances s'han cobert amb voltes apuntades.





A la sala oest, destaquen tres finestres de punt rodó i doble esqueixada, que abans donaven a l'exterior, però que van quedar a l'interior amb l'afegit del cos d'edifici del s. XVI.

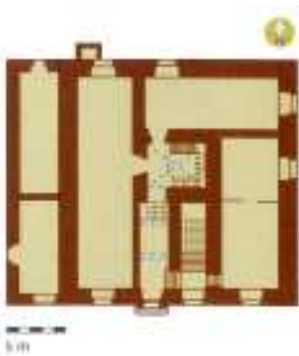
Al primer pis hi ha cinc sales: tres coincideixen amb les tres finestres de la façana principal i dues es troben a la part posterior. Totes s'han cobert amb voltes apuntades menys la més petita, situada entre les dues sales abans esmentades, que té volta de creueria. Les portes de comunicació entre aquests cinc ambients són, com les finestres, adovellades de mig punt. A les tres sales destaquen uns arcosolis semicirculars adovellats, oberts dins el mur.

Podem accedir al terrat i a la capella des de l'escala principal o des d'una escaleta, coberta amb volta de canó, que hi porta des de la sala central de les tres sales que miren a la façana principal de l'edifici.

Veiem la capella, que com la resta de l'edifici és del s. XII, coronada per una terrassa on hi ha una torreta emmerletada de planta quadrada i coberta amb volta de canó. El temple és una construcció de planta rectangular que amaga a l'interior un absis semicircular amb dues finestres de doble esqueixada. Al costat sud-oest té la porta d'entrada, amb dos arcs en gradació, per damunt de la qual passa l'escala que porta al terrat i a la torreta superior. A l'interior, una volta de canó una mica apuntada cobreix la nau, mentre que l'absis en té una de quart d'esfera. Dues columnes, amb capitells esculpits molt mal conservats, sostenen l'arc triomfal de l'absis.

Nota: extret del volum *Baix Empordà* de la Catalunya Romànica d'Editorial Pòrtic, gener de 2000.

Jordi Gironès Vilardebò
febrer de 2011



Croquis de la planta baixa del castell palau de la Bisbal.

