

# CASTELLS CATALANS

## TORRE DEL BARÓ

Nom del castell: Torre del Baró  
Data de construcció: XI  
Municipi: Viladecans  
Comarca: Baix Llobregat  
Altitud: 12 m  
Coordenades: E 2.020361 N 41.316211  
(Geogràfica - ETRS89)  
Com arribar-hi: La Torre del Baró es troba dins el nucli urbà de Viladecans, just a la plaça de l'Ajuntament, entre els carrers Dr. Ros, Àngel Guimerà i la carretera de Sant Climent. Mapa: 36-17(448).  
Situació: 31TDF179746.



*Les fotografies són de Ricard Ballo.*

### Història

Antiga torre que presidia la quadra de Viladecans, formada dins el primitiu terme d'Eramprunyà. El lloc de Viladecans és conegut des del segle XI, quan consta que era de domini comtal. El 1148, per sufragar les despeses ocasionades per la conquesta de Tortosa, Ramon Berenguer IV va hipotecar la senyoria de Viladecans al bisbe de Barcelona Guillem de Torroja, tot i que retornà més tard al domini reial.

L'any 1265 el rei Jaume I va concedir el terme de Viladecans a Guillem Burgués. Aquesta família va mantenir la jurisdicció del terme al segle següent —tot i els conflictes termenals haguts amb els March, senyors d'Eramprunyà, el 1324— ja que segons els fogatges de 1365-70 eren senyors de Viladecans els hereus de Francesc Burgués. A partir de mitjan segle XVI la quadra de Viladecans

va pertànyer als Agullana, als Fiveller, i més tard, des del 1625, als barons de Sant Vicenç, als Torrelles i als marquesos de la Manresana.

La casa fou habitada fins que als anys setanta esdevingué propietat municipal. Des d'aleshores patí un estat de semiabandó que va fer que l'estructura perdés la consolidació que la mantingué durant tants segles. El caràcter municipal de l'edifici va ser determinant perquè les institucions comencessin el procés de consolidació i restauració. Entre el 1980 i el 1981 el Ministeri de Cultura endegà la reparació dels paraments interiors del pati, i entre el 1983 i el 1984 el Servei de Catalogació i Conservació de Monuments de la Diputació de Barcelona practicà obres de consolidació a la coberta i la façana septentrional de l'edifici.

La restauració sistemàtica de la resta de l'edifici s'inicià el 1985 amb una fase d'excavació arqueològica que finalitzà el 1987, dirigida per V. Niño. Des d'aleshores es porten a terme les obres sota la direcció dels arquitectes Antoni González i Moreno-Navarro i Francesc Balañà.

### Descripció

La casa del Baró està situada a Viladecans, al costat de l'Ajuntament, passatge del Dr. Ros i carrer de Sant Climent. Aquesta casa senyorial havia estat un enclau de la línia defensiva del marge sud del Llobregat. Posteriorment, es transformà en mansió. La primera construcció (dues torres, planta baixa i pis) data del segle XV. S'hi realitzà una excavació per recollir dades de cara a la seva restauració.

S'ha descobert que el pati original fou recobert cap al segle XVIII. En el reompliment s'ha trobat fins i tot alguna resta de sigil·lada africana A i comuna romana. En el moment de fer el nou pati es construeix un altre pis.

Els fonaments de la façana apareixien 1,90 m per sota del nivell de terra actual. Són de morter i pedres amb una banquetta de 10 cm, fets sobre gra-

ves. La paret era de llicorella a manera de sòcol fins als fonaments, segurament d'obra vista.

Actualment, està formada per dos cossos ben diferenciats: la Torre o edifici principal, que correspon a la construcció antiga, i un cos annex adossat a la façana nord. L'edifici principal és un prisma de planta quadrangular format per quatre ales de tres plantes d'alçada que s'organitzen al voltant d'un pati interior. A les cantonades sud-est i sud-oest es diferencien dos cossos que tenen l'aspecte de torres angulars coronades amb merlets. L'edifici annex és un cos prismàtic, massís, cobert per una claraboia. Les façanes reflecteixen les diferents transformacions que ha experimentat l'edifici al llarg dels segles.

Les diferents excavacions arqueològiques realitzades a l'edifici han proporcionat una àmplia informació sobre aquest. Les restes constructives més antigues aparegudes durant els treballs arqueològics, corresponen a unes estructures d'habitació, de les quals tan sols es conserva la primera filada —i en alguns llocs la segona— dels fonaments. Aquestes parets foren datades a finals del segle X o principis del segle XI tenint en compte alguns fragments de ceràmica medieval grisa i oxidada apareguts en estrats d'aquell moment. Al darrer terç del segle XIII, l'edifici fou

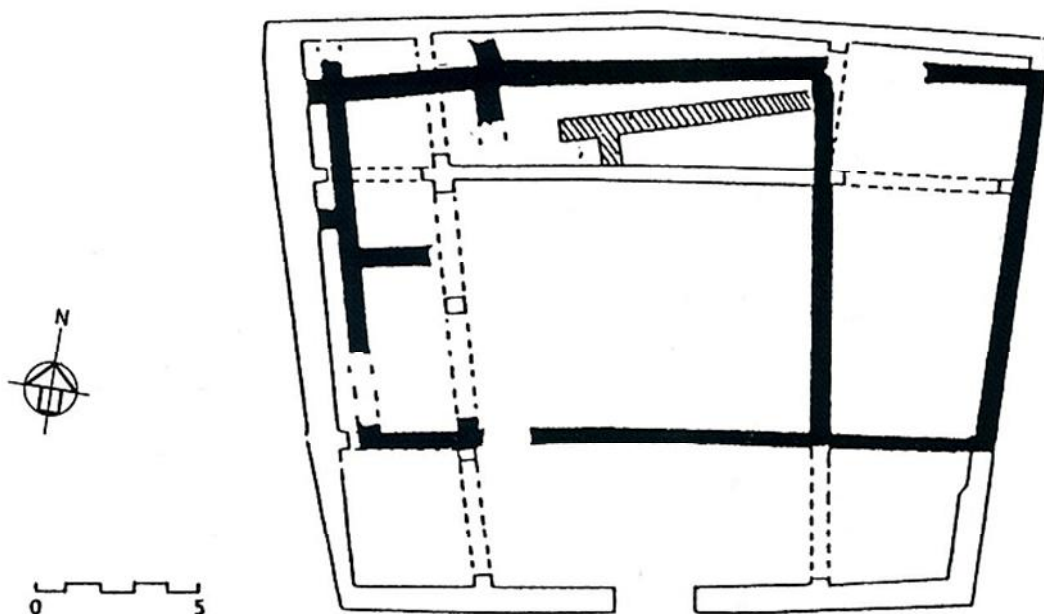
ampliat obtenint-se una construcció de quatre ales al voltant d'un pati. A l'àrea septentrional es localitzà una llar de foc gairebé intacta i al sector sud-oriental es trobà un banc adossat a la paret.

A principis del segle XIV es construí el perímetre de l'edifici que actualment es coneix, en part, sobre les estructures anteriors. Posteriorment, des de segle XV fins al segle XIX, l'edifici fou reformat diverses vegades. La reforma més important, però, fou la realitzada durant el segle XVIII, quan es modificà la façana, tota l'ala sud i es pujà el nivell de paviment de la planta baixa i el primer pis.

### Excavacions arqueològiques

Les restes constructives més antigues que aparegueren en el transcurs dels treballs arqueològics dins el recinte de la casa foren unes estructures d'habitació, de les quals només es conserven la primera filada —i en alguns llocs la segona— dels fonaments. Aquestes parets foren datades cap al final del segle X o principi del segle XI, tenint en compte la freqüent aparició d'una ceràmica barroera, tant grisa com oxidada.

Durant la segona fase, datada al segle XII, es va palesar una ampliació de l'habitatge, si bé alguns límits no es pogueren definir amb precisió, ja que



*Croquis de les estructures arqueològiques datades de l'època alt-medieval.*

excedien la superfície excavada. Les restes que s'han conservat foren trobades en una zona més àmplia que la fase anterior. Les habitacions eren més grans, de les parets es conservaven més filades, fins i tot una llar de foc; tot això feia més clara la distribució de l'edifici. El tipus constructiu era similar a l'anterior, com també la tipologia de la ceràmica.

A l'inici del segle XIV es construí el perímetre de l'edifici que actualment es coneix, en part sobre les estructures anteriors ja descrites. Arqueològicament es demostrà una continuïtat de la població en aquest indret, tant per la ceràmica com per la inexistència d'un nivell de destrucció o abandonament entre els segles XIII i XIV. Aquesta fase es va datar no sols per les característiques constructives, sinó també per la ceràmica i la numismàtica. Un tresoret de 299 monedes de Jaume I, de les seques de Barcelona, València i Aragó, i de Jaume II, ajudaren a fixar aquesta datació.

La casa es va configurar en aquell moment com una construcció quadrangular, si més no amb una torre quadrangular a la façana sud. L'ala occidental era una estança única coberta per una volta de canó apuntada, sostinguda per dos arcs, la qual es comunicava amb el pati a través d'un porticat format per dos arcs apuntats. Un dels llenços, el que separava el pati de l'ala oriental, conservava encara restes d'opus spicatum. Probablement en aquest pany hi degué haver una porta d'accés al pati, la situació de la qual coincidiria amb la que es va col·locar al segle XVI.

L'existència d'un pis resta, en principi, descartada ja que no es va construir una escala en el pati fins un segle després. Potser en les àrees septentrional i oriental sí que hi va haver un pis més, i per això els llenços són més massissos, a diferència de l'ala occidental. Si es considera aquesta segona possibilitat, també s'ha d'admetre l'existència d'una escala però de fusta, de la qual no s'ha conservat cap vestigi. De la que es va construir al segle XV només queden restes de tres graons, orientats d'E a W.

Tampoc no s'ha conservat cap de les voltes que cobrien la planta, canviades per altres en les suc-

cessives reformes dels segles XVIII i XIX. Les diferències fonamentals entre la construcció d'aquesta fase i les anteriors són les següents: d'aquesta fase es conservaven molts més vestigis estructurals i arquitectònics, un canvi en la tècnica constructiva i el material emprats. Quant a la tècnica i els materials, en aquesta fase es va començar a utilitzar el morter de calç com element d'unió dels materials constructius, els quals deixaren de ser còdols de riu i foren substituïts per llicorella i marès.

La construcció d'aquest edifici, aprofitant les estructures anteriors, correspon a una obra en la qual la defensa dels perills exteriors és acurada. Encara es conserven avui, aparellades, un bon nombre d'espitlleres disposades més o menys seqüencialment en les quatre cinquenes parts dels llenços septentrional i de llevant. S'ha de constatar que aquestes sageteres estan a uns 80 cm del nivell del paviment d'aquesta fase i que no totes són obliqües.

Al segle XVI es practicaren noves reformes a l'edifici. Aquest restà ben delimitat amb una planta de forma quadrangular amb un pati central des del qual es tenia accés a totes les dependències de la planta baixa. El pati es remodelà i es canvià respecte a la fase anterior; l'escala que donava accés al primer pis fou canviada d'orientació i es construí una estructura quadrangular, buida, adossada a la paret septentrional en direcció W-E; sobre aquesta estructura es muntaren els graons. En alçat s'ha observat la transformació de l'edifici d'una estructura eminentment defensiva en una altra on predomina el concepte de castell palau típic d'aquesta època, tal com ho ratifica també el material ceràmic aparegut en aquests nivells (pisa decorada en blau i daurat d'imitació valenciana).

Durant els segles XVII i XIX es practicaren en l'edifici algunes reformes en el paviment, però l'obra més important fou efectuada durant el segle XVIII, quan es modificà la façana, tota l'ala sud, i es pujà el nivell de paviment de la planta baixa i el primer pis.

## Bibliografia

Bibliografia sobre la torre

1. Els castells catalans, vol. I, 1967, pàg. 485

Extret de: Enciclopèdia Catalana/Catalunya Romànica (<https://www.enciclopedia.cat/ec-catrom-2041901.xml>)

Elena Fàbregas  
Jordi Gironès

Abril de 2022

